

# **CARL-HEINZ KLIEMANN**

**Die Landschaft im Fokus**

AUSSTELLUNG 29.3.2019 - 13.9.2019

**GALERIE NIERENDORF · BERLIN**  
GEÖFFNET DIENSTAG - FREITAG  
VON 11 BIS 18 UHR · SONST NUR  
NACH VORHERIGER VERABREDUNG



1 **Dunkler Teich** Aquarell, signiert, datiert, bezeichnet, Kliemann Tz 47,1, 434 x 590 mm 1947

Hauptthema der Werke von Carl-Heinz Kliemann – seien es Aquarelle, Mischtechniken, Collagen oder Graphiken – ist die Landschaft. Es sind die kargen italienischen Landschaften um Olevano und in der Toskana, aber auch die eher öden, abweisend wirkenden Berliner Stadtlandschaften, die Kliemann zum künstlerischen Schaffen anregen. Im Motivkanon des Künstlers finden sich außerdem noch Portraits und Figürliches, aber in weit geringerer Anzahl.

Kliemann begann seine künstlerische Laufbahn kurz nach Ende des 2. Weltkriegs als Schüler von Max Kaus. Ab 1947 war er Meisterschüler von Schmidt-Rottluff, dessen „Art, Landschaft ganz einfach und groß zu sehen“ (Kliemann in einem Brief von 1993) seine Auseinandersetzung mit dem Thema Landschaft sehr beeinflusste. Sind in seinen frühen Werken noch viele Anklänge an den Stil der Brücke-Künstler erkennbar, z.B. an Erich Heckels Kompositionen oder an die in der Schweiz entstandenen Spätwerke von Kirchner, so entwickelt Kliemann ab Mitte der 1950er Jahre einen eigenen Stil. Dabei bleibt das landschaftliche Motiv zwar Ausgangspunkt der Darstellung, der Künstler setzt dafür aber eigene, graphische Zeichen. Er malt keine „reale“ Landschaft, sondern entwickelt eine „Landschaftssprache“ mit der er die Stimmung und den speziellen Charakter einer Landschaft zum Ausdruck bringt. Eberhard Roters, Kunsthistoriker und Freund Kliemanns bezeichnet diese Werke mit dem treffenden Begriff „metaphorische Landschaften“. In den 1960er Jahren tendierten Kliemanns Arbeiten stärker zur Abstraktion, letztlich ist der Künstler aber, wie Heinz Ohff es anschaulich formuliert ... „zwischen seinen beiden Stühlen geblieben. Immer noch ist Kliemann weder „gegenständlich“ noch „abstrakt“ sondern beides“ (H. Ohff in einem Text für den Neuen Berliner Kunstverein, 1973).

In unserer zweiten Einzelausstellung, die dem Gesamtwerk Kliemann's gewidmet ist, wird ein weiter Bogen gespannt. Ausgehend von den frühen Holzschnitten von 1947 zeigen wir Graphiken und Ölgemälde aus den 1960er und 70er Jahren und Collagen und Mischtechniken aus den 1990ern, die für die Spätphase seines Schaffens charakteristisch sind.

Susanne Trierenberg



2 **Seelandschaft** Tusche, Pinsel, Feder, Aquarell und Pastell auf Ingres, signiert, datiert, bezeichnet, Kliemann Tz 56,3, 490 x 620 mm 1956



3 **Klippen bei Crikvenica** Aquarell, Kreide, Feder und Tusche, signiert, datiert, bezeichnet, Kliemann Tz 55,17, 480 x 620 mm 1955



4 **Gruß aus Pisa**  
Deckfarbe, Farbkreiden und Farbstifte, signiert, bezeichnet,  
gewidmet, nicht bei Kliemann, 210 x 295 mm um 1955



5 **Landschaft mit Flaggenmast**  
Tusche, Pinsel, Feder, Deckfarbe und Pastell, signiert,  
datiert, bezeichnet, Kliemann Tz 55,5, 490 x 620 mm 1955



6 **Ast auf der Straße**  
Tusche, Pinsel, Deckfarbe, Pastell, signiert, datiert,  
bezeichnet, Kliemann Tz 55,13, 485 x 620 mm 1955



7 **Der gefangene Ast**  
Tusche, Pinsel, Feder, Deckfarbe, Pastell auf Ingres,  
signiert, datiert, Kliemann Tz 55,11, 485 x 620 mm 1955



8 **Winter am See** Öl auf Leinen, signiert, datiert, bezeichnet, Kliemann B 62,20, 300 x 400 mm 1962

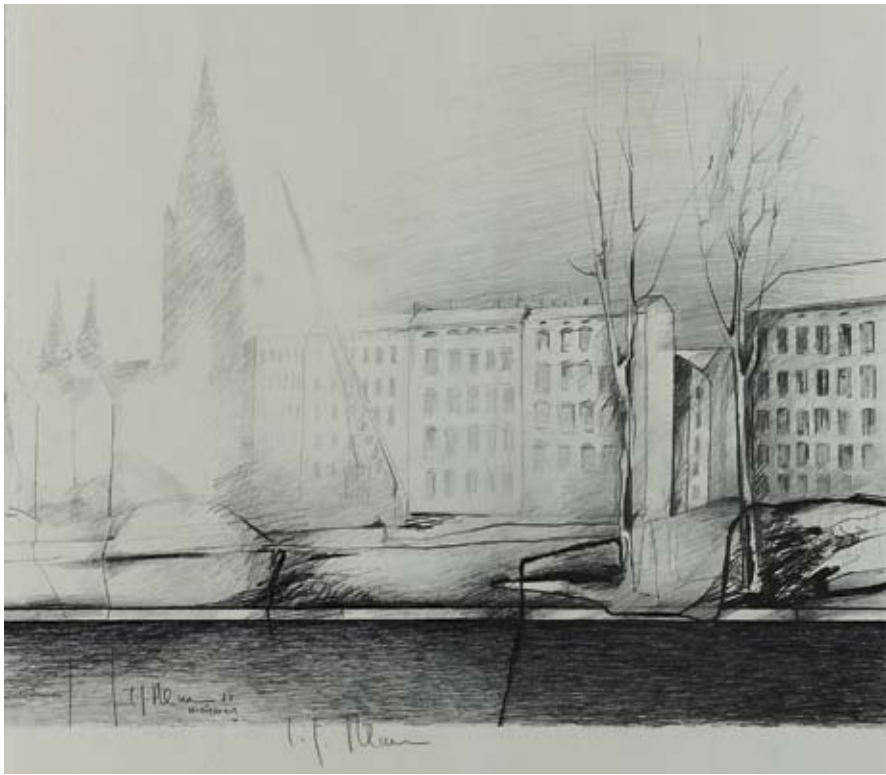
### LEBENS DATEN VON CARL-HEINZ KLIEMANN

1924	am 8. Juni in Berlin geboren
1945-1950	Studium der Malerei an der Hochschule für Bildende Künste, Berlin bei Max Kaus, ab 1947 Schüler und später Meisterschüler bei Karl Schmidt-Rottluff
1950	Ende des Studiums; Studienaufenthalt in Paris Kunstpries der Stadt Berlin für Graphik
1953	Stipendium des Kunstkreises im Bundesverband der Deutschen Industrie e.V.
1955	Pries des Modernen Museums in Ljubljana, Slowenien auf der 1. Internationalen Graphik-Biennale in Ljubljana
1956	Mitglied des Deutschen Künstlerbundes (bis 1987)
1958	Villa Romana-Preis
1959	Neumonatischer Aufenthalt in der Villa-Romana, Florenz In den Folgejahren häufige Sommeraufenthalte in Olevano Romano, Italien
1961	Teilnahme an einem internationalen Sommer-Seminar für Maler an der Fairleigh Dickinson University in Madison, New Jersey, USA Holzschnittillustrationen zur Genesis
1963	Ehrenmitglied der Accademia Fiorentina delle Arti del Disegno, Florenz
1966	Professur an der Architektur-Fakultät der TH Karlsruhe, Lehrstuhl für Malerei und Graphik (bis 1978). Übersiedlung nach Karlsruhe. Kliemann behält einen Wohnsitz in Berlin

1968	Mitglied im Künstlerbund Baden-Württemberg Großes Sgraffito im Reichstag Berlin (1995 beim Umbau abgetragen)
1970	Pries für „Reisen nach Dürer“ gestiftet von Graf Faber-Castell, Nürnberg. Aluminium-Collage für die Olympia-Basketballhalle, München
1974	Vierteilige Aluminium-Collage für die Landesvertretung Baden-Württemberg in Bonn (ab 2000 in Berlin, Leihgabe der Staatlichen Kunsthalle Karlsruhe)
1980	Metall-Collage-Wand für das Goethe-Institut Tokio
1982	Verleihung des Bundesverdienstkreuzes am Bande
1983	Übersiedlung nach Gräfelfing bei München
1985	Aluminium-Collage-Wand für das Informatikzentrum der Ganzhorn-Schule in Straubenhardt, Enzkreis
2000	Übersiedlung nach Berlin
2003	Gründung der Carl-Heinz und Helga-Kliemann-Stiftung unter dem Dach der Stiftung Stadtmuseum Berlin
2016	am 12. April in Berlin gestorben

### AUSSTELLUNGEN

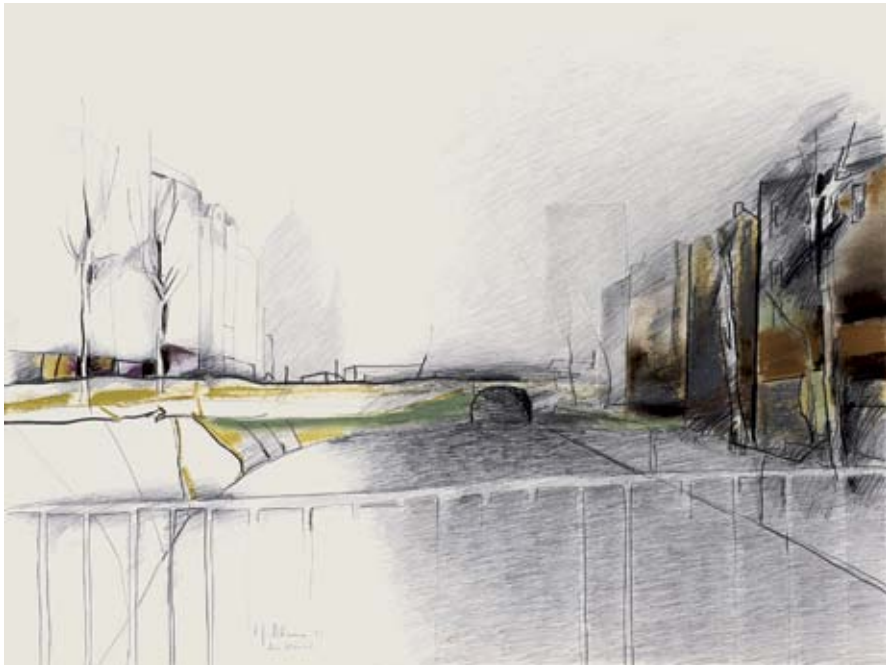
1955	Carl-Heinz Kliemann, Galerie Gerd Rosen, Berlin
1960	Carl-Heinz Kliemann, Kunstkabinett Hanna Bekker vom Rath, Frankfurt/Main
1963	Carl-Heinz Kliemann, Galerie Lutz & Meyer, Stuttgart
1966	Carl-Heinz Kliemann. Holzschnitte, Radierungen, Collagen, Städtische Kunstsammlungen, Bonn
1969	Carl-Heinz Kliemann. Metall-Collagen, Aquarelle, Graphik, Galerie Bremer, Berlin
1973	Carl-Heinz Kliemann. Landschaften. Wanderausstellung im Neuen Berliner Kunstverein Schloß Charlottenburg und Badischen Kunstverein, e.V. Karlsruhe
1984	Carl-Heinz Kliemann. Retrospektive zum 60. Geburtstag. Gemälde, Aquarelle, Pastelle, Zeichnungen, Graphik, Galerie Pels-Leusden, Berlin
1995	Carl-Heinz Kliemann Werke und Dokumente, Wanderausstellung im Germanischen Nationalmuseum, Nürnberg; Städtische Galerie, Karlsruhe; Altonaer Museum, Hamburg
2001	Carl-Heinz Kliemann, Metallcollagen und Arbeiten auf Papier, Jörg Maaß Kunsthandel, Berlin
2004	Retrospektive zum 80. Geburtstag in der Stiftung Stadtmuseum Berlin, Ephraim-Palais
2007	Carl-Heinz Kliemann Holzschnitte 1947-2006 in der Berlinischen Galerie, Berlin
2008	Carl-Heinz Kliemann Bilder und Aluminiumcollagen in der Galerie Glöckner, Köln
2010	Carl-Heinz Kliemann Farbholzschnitte und andere Werke aus sechs Jahrzehnten in der Galerie Nierendorf, Berlin Carl-Heinz Kliemann Arbeiten auf Papier in der Galerie Rieder, München
2013	Carl-Heinz Kliemann. Farbige Landschaften. Holzschnitte aus 7 Jahrzehnten. im Städtischen Kunstmuseum Spendhaus, Reutlingen
2014	Carl-Heinz Kliemann zum 90. Geburtstag in der Villa Grisebach, Berlin
2018	Carl-Heinz Kliemann – Frühe Werke im Kunsthaus Dahlem, Berlin



9 **Kreuzberg**  
Bleistift auf Büttchen, signiert, datiert, bezeichnet, Kliemann Bz 74,10,  
Darstellung: 335 x 420, Blattmaße: 430 x 420 mm 1974



11 **Caorle**  
Tusche, Pinsel, Feder, Deckfarben und Pastell auf Ingres,  
signiert, Kliemann Tz 55,22, 485 x 615 mm 1955



10 **Am Kanal**  
Bleistift und Pastell auf Büttchen, signiert, datiert, bezeichnet, Kliemann Bz 74,7,  
Darstellung: 570 x 765 mm, Blattmaße: 640 x 765 mm 1974



12 **Novemberhimmel-Charlottenburg 1980**  
Bleistift auf Büttchen, signiert, datiert, bezeichnet, Kliemann Bz 80,17, 700 x 1000 mm 1980



13 **Fluß V**  
 Öl auf Leinen, signiert, datiert, bezeichnet, Kliemann B 62.30, 300 x 400 mm 1962



15 **Grüne Toskana**  
 Tusche, Pinsel, Feder und Pastell auf Ingres, signiert, datiert, bezeichnet, Kliemann Tz 60,9, 490 x 630 mm 1960



14 **Straße**  
 Bleistift, Collage und Pastell, signiert, datiert, bezeichnet, Kliemann BzC 79,18, 510 x 597 mm 1979



16 **Deich**  
 Bleistift und Pastell auf Zeichenkarton, signiert, datiert, bezeichnet, Kliemann Bz 81,64, 255 x 345 mm 1981



17 **Vorstadt** Öl auf Leinen, signiert, datiert, bez., Kliemann B 62,14, 300 x 400 mm 1962



18 **Das blaue Schild**  
Mischtechnik, Collage, signiert, datiert, bez., Kliemann AC 99/15, 500 x 680 mm 1999



19 **Leerer Strand**  
Tusche, Pinsel, Feder, Aquarell und Collageteile aus Karton auf Bütten, signiert, datiert, bezeichnet, Kliemann TzC 86,23, 640 x 755 mm 1986



20 **Küstenregion**  
Tusche, Pinsel, Bleistift, Aquarell und Collageteile aus bemaltem Papier auf Bütten, signiert, datiert, bezeichnet, Kliemann TzC 90,1, 640 x 760 mm 1990



21 **Kahler Baum**  
 Farbholzschnitt auf Japan, Handdruck, signiert,  
 bezeichnet „E.A.“, Roters H 27, 490 x 395 mm 1947



22 **Herbstbaum am See**  
 Farbholzschnitt auf Japan, Probedruck, signiert,  
 bezeichnet „Herbst am See“, Roters H 38, 300 x 400 mm 1948/49



23 **3 Bäume (mit Gitterhimmel)**  
 Farbholzschnitt, Handreibedruck, signiert, numeriert, Roters H 45, 500 x 400 mm 1950





24 **Blühender Baum**

Farbholzschnitt auf Japan, Handdruck, signiert, bezeichnet, Roters H 88, 550 x 450 mm 1954



25 **Skiläufer**

Farbholzschnitt auf Japan, signiert, datiert, nummeriert, fehlt bei Roters, 735 x 340 mm 1958



26 **Vorstadt**  
Holzschnitt, signiert, Roters H 78, 185 x 264 mm 1953/'54



27 **Uferlandschaft**  
Lithographie, signiert, numeriert, gewidmet, Kliemann EL 28, 335 x 390 mm 1947



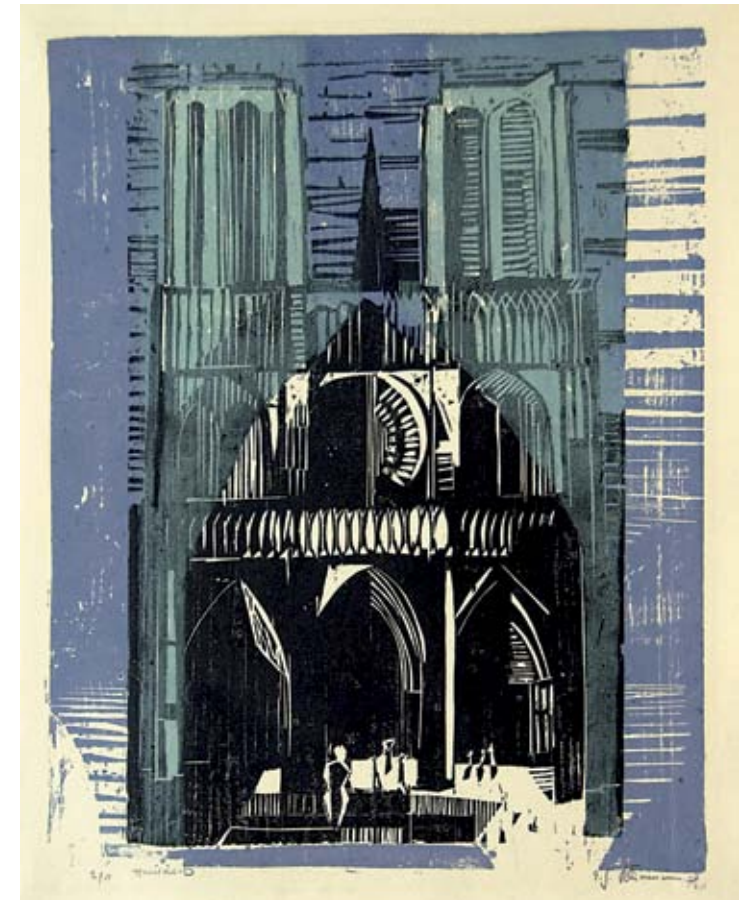
28 **Haus in der Dämmerung**  
Farbholzschnitt auf Japan, signiert, datiert, bezeichnet, Roters H 79, 550 x 450 mm 1954



29 **An der Seine** (mit Justizpalast)  
 Farbholzschnitt, Probe-Handreibedruck, signiert,  
 bezeichnet, Roters H 50, 370 x 500 mm 1951



30 **Alte Fabrik**  
 Farbholzschnitt, Handreibedruck, signiert, numeriert,  
 bezeichnet, Roters H 46, 400 x 500 mm 1950



31 **Notre Dame** (Die Kathedrale)  
 Farbholzschnitt, Handdruck, signiert, datiert,  
 numeriert, Roters H 47/II, 500 x 395 mm 1950



32 **Kurfürstendamm bei Nacht**  
 Farbholzschnitt, Probe-Handreibedruck,  
 signiert, Roters H 82, 230 x 330 mm 1954



33 **Bäume im Winter**  
 Farbholzschnitt, Handdruck, signiert, datiert,  
 nummeriert, bezeichnet, Roters H 53, 440 x 550 mm 1951



36 **Zwischen den Mauern**  
 Farbholzschnitt, Handdruck, signiert, bez., Roters H 103, 235 x 290 mm 1957



34 **Kahler Baum (Straße mit Baum)**  
 Farbholzschnitt, Handdruck, signiert, datiert, nummeriert,  
 bezeichnet, Roters H 43, 500 x 400 mm 1950



35 **Straße im Tauwetter**  
 Farbholzschnitt, signiert, datiert, Roters H 24, 230 x 170 mm 1947  
 Wenige, nicht nummerierte Drucke (ca. 5)



37 **Am Stadtrand**  
 Farbholzschnitt, signiert, nummeriert, bez., Roters H 75, 440 x 560 mm 1953



38 **Bäume im Frühling**  
 Farbholzschnitt, signiert, datiert, bezeichnet, Roters H 90, 420 x 500 mm 1955



39 **Stadt nach dem Kriege** (Stadt am Morgen)  
 Farbholzschnitt, Handreibdruck, signiert, nummeriert, bezeichnet, Roters H 74, 438 x 588 mm 1953



40 **Herbst**  
 Farbholzschnitt, Handdruck, signiert, datiert, nummeriert, bezeichnet, Roters H 51, 600 x 470 mm 1951



41 **Dolomitennacht**  
 Farbholzschnitt auf Japan, signiert, datiert, numeriert, bezeichnet, Roters H 105, 300 x 550 mm 1958



42 **Tauwetter**  
 Farbholzschnitt, Probe-Handreibedruck, signiert, bezeichnet, Roters H 89, 460 x 600 mm 1954



43 **Havellandschaft**  
 Farbholzschnitt, Probe-Handreibedruck, signiert, bezeichnet, Roters H 84, 180 x 530 mm 1954



44 **Große Straße**  
 Farbholzschnitt, Handreibedruck auf Japan, signiert, datiert, numeriert, Roters H 52, 445 x 550 mm 1951



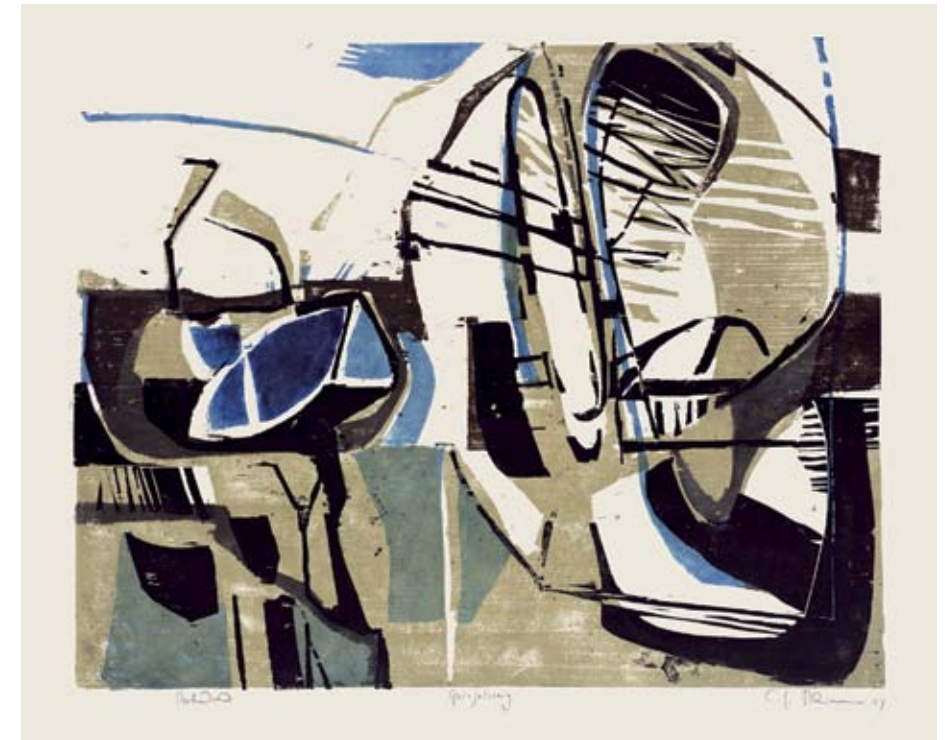
45 **Preneste** Farbholzschnitt, Handdruck, signiert, datiert, numeriert, bez., Roters H 131, 530 x 650 mm 1966



47 **Amerikanische Landschaft** Farbholzschnitt auf Japan, signiert, datiert, numeriert, bezeichnet, Roters H 110, 520 x 650 mm 1961



46 **Lavinio** Farbholzschnitt, Handdruck, signiert, datiert, numeriert, bez., Roters H 134, 530 x 650 mm 1967



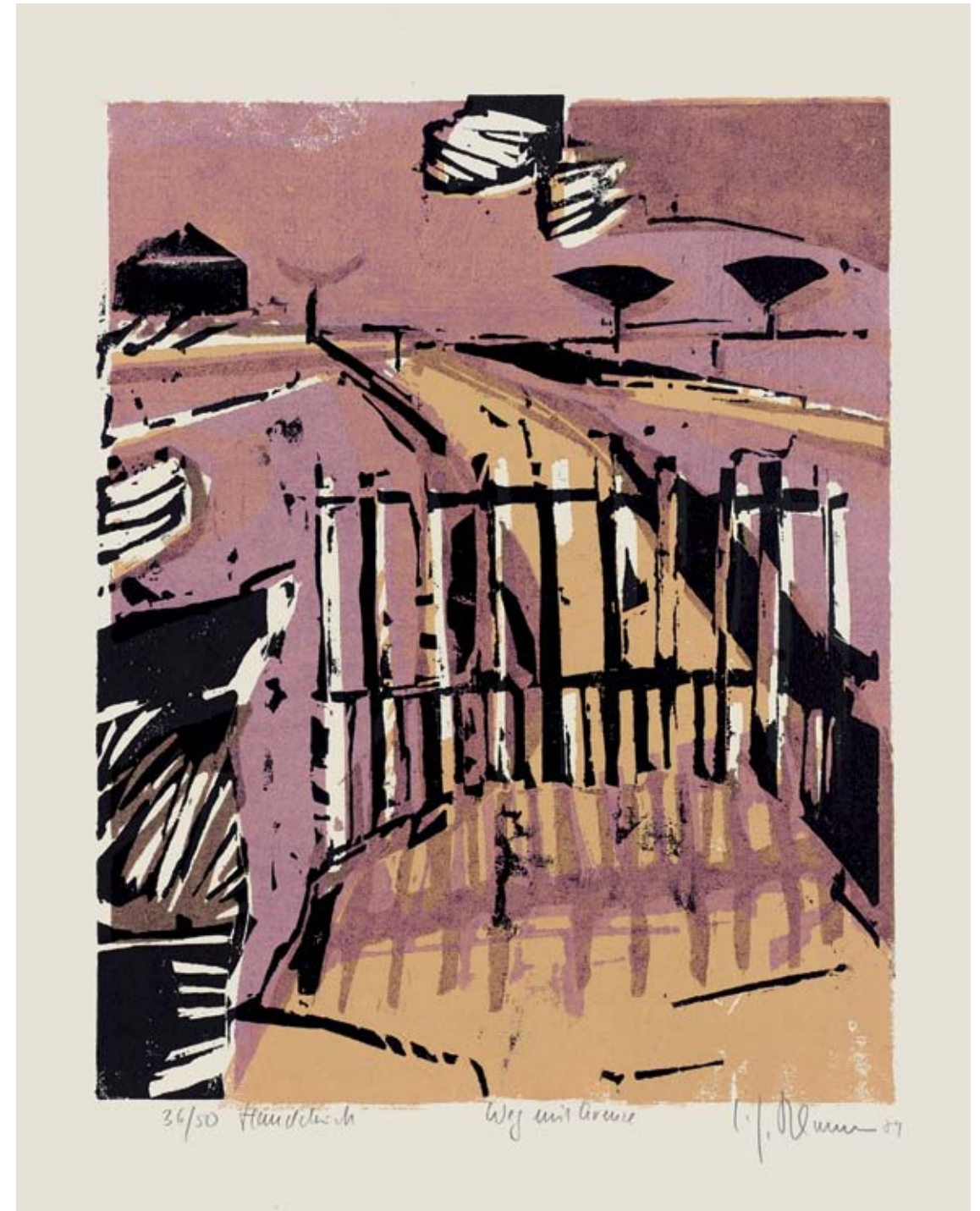
48 **Spiegelung** Farbholzschnitt, Probedruck, signiert, datiert, bezeichnet, Kliemann H 122, 530 x 650 mm 1964



49 **Die Villa des Philosophen** Farbholzschnitt auf Japan, signiert, datiert, numeriert, bezeichnet, Roters H 201, 500 x 600 mm 1988



50 **Hütten für Fischer** Farbholzschnitt, Handreibedruck auf Japan, signiert, datiert, numeriert, Roters H 196, 500 x 600 mm 1987



51 **Weg mit Grenze** Farbholzschnitt, signiert, datiert, numeriert, bezeichnet, Roters H 205, 385 x 300 mm 1989





52 **Strand mit Badehütte**  
 Farbholzschnitt, Handreibedruck auf Japan, signiert, datiert,  
 numeriert, bezeichnet, Kliemann H 267, 395 x 400 mm 1998



53 **Landschaft mit großen Wolken** Radierung, signiert, numeriert, Roters R 8, 125 x 175 mm 1949



54 **Drei Bäume im Schnee** Radierung, Probedruck, signiert, Roters R 6, 173 x 195 mm 1947



55 **Pappel**



Illustrationsentwurf zu einem Gedicht von Gottfried Benn „Pappel“,  
 Kaltnadelradierung, signiert, fehlt bei Roters, 245 x 85 mm 1957-1958

56 **Gelbe Landschaft** Farbige Kaltnadelradierung, sig., num., bez., Roters R 138, 100 x 155 mm 1965



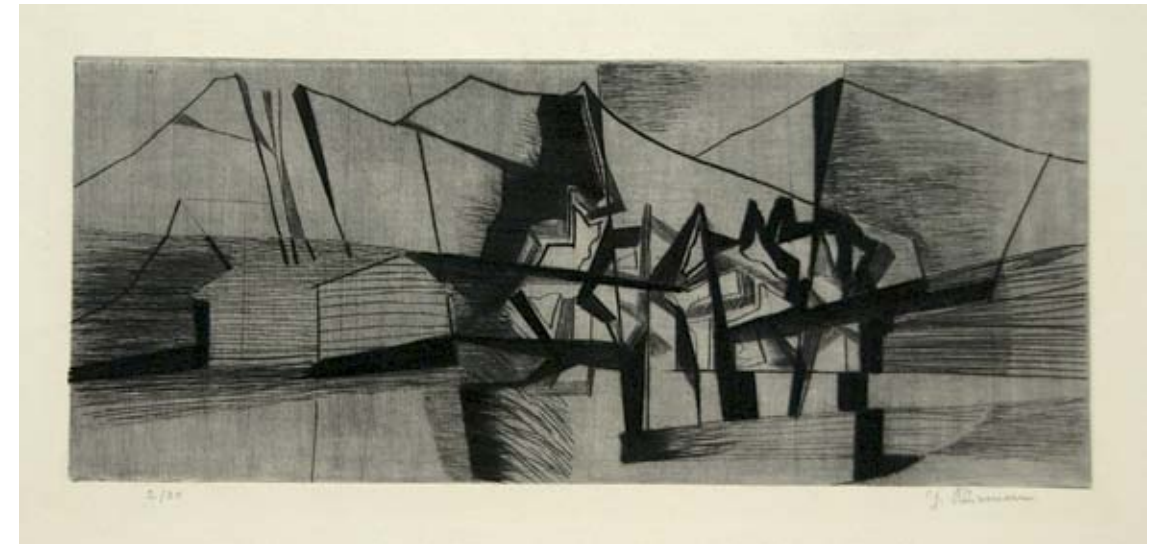
57 **Seinekai**  
 58 **Baumzone**

Farbige Kaltnadelradierung, signiert, numeriert, Roters R 87, 190 x 250 mm 1960  
 Kaltnadelradierung, signiert, datiert, num., bez., Roters R 113, 400 x 490 mm 1963

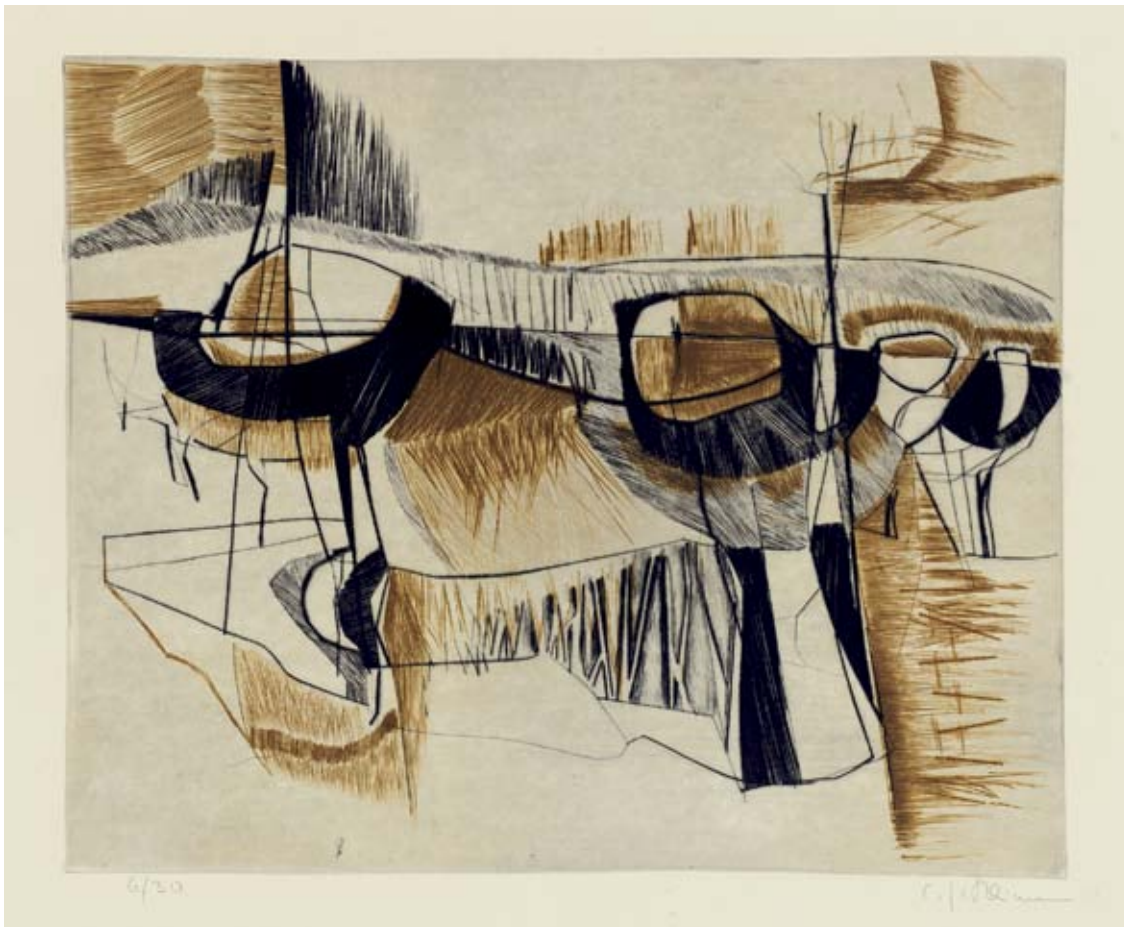




59 **La strada antica**  
 Radierung, signiert, datiert, numeriert, Roters R 56, 250 x 630 mm 1959



61 **Große Dolomitenlandschaft**  
 Radierung, signiert, numeriert, bezeichnet, Roters R 53, 245 x 595 mm 1958



60 **Braune Landschaft**  
 Farbige Kaltnadelradierung, signiert, datiert, numeriert, bezeichnet, Roters R 101, 396 x 492 mm 1963



62 **Berglandschaft mit Geröll** (Große Dolomitenlandschaft)  
 Radierung, 2. Zustand, signiert, numeriert, bezeichnet, Roters R 51/II, 390 x 490 mm 1958



63 **Amerikanische Landschaft**  
 Radierung, signiert, numeriert, Roters R 96, 400 x 500 mm 1961



65 **Kalabrita**  
 Farbradierung, signiert, datiert, numeriert, bezeichnet, Roters R 221, 400 x 490 mm 1972



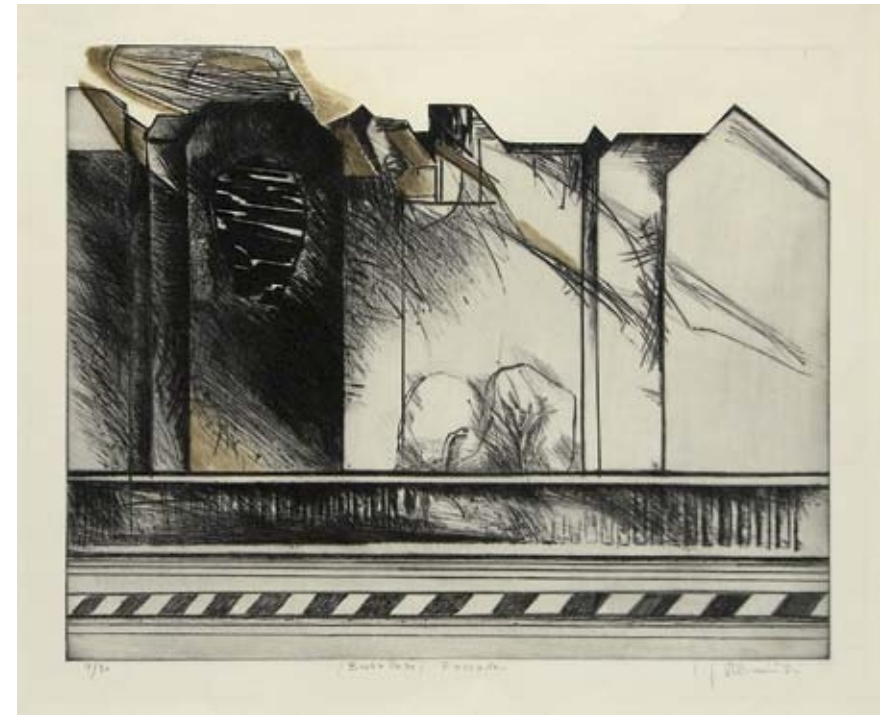
64 **Herbstwind**  
 Farbradierung, signiert, datiert, numeriert, bezeichnet, Roters R 137, 200 x 495 mm 1965



66 **Bewegte Landschaft**  
 Farbradierung, signiert, numeriert, Roters R 73, 250 x 573 mm 1960



67 **Stadtrest**  
 Farbholzschnitt, signiert, datiert, numeriert,  
 bezeichnet, Kliemann H 154, 495 x 600 mm 1975



69 **Berlin Reihe - Fassaden an der Monumentenbrücke**  
 Farbige Kaltnadelradierung, signiert, numeriert,  
 bezeichnet, Roters R 229, 395 x 485 mm 1974



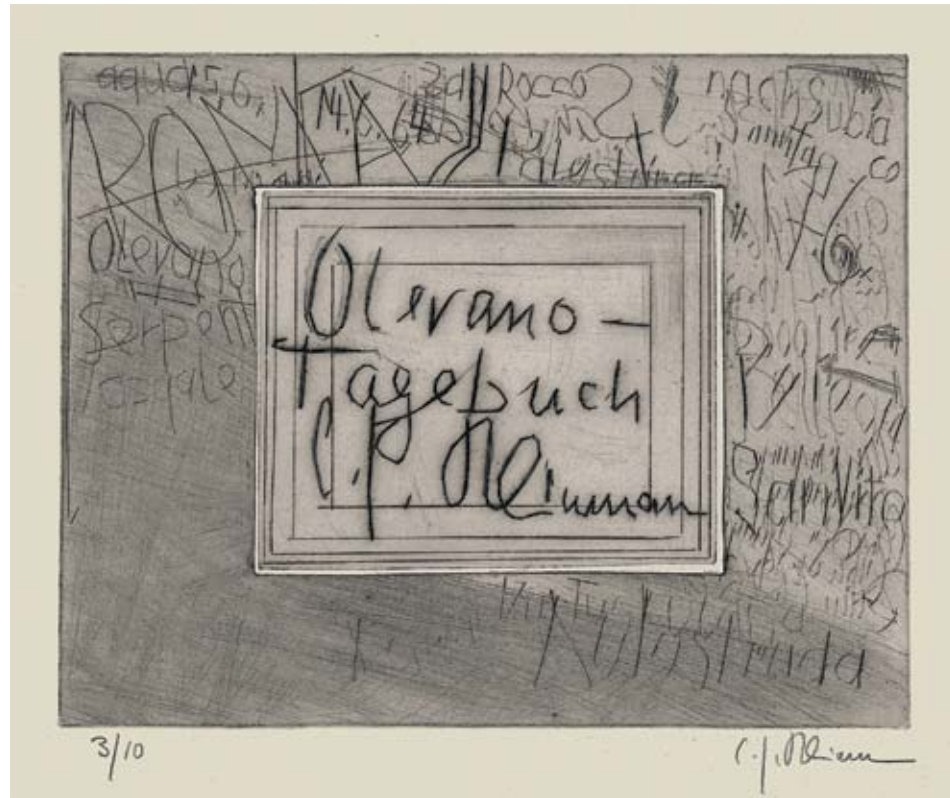
68 **Roter Horizont**  
 Bleistift und Pastell auf Büttchen, signiert, datiert,  
 bezeichnet, Kliemann Bz 81,45, 640 x 760 mm 1981



70 **Berlin Reihe - Anhalter Bahnhof**  
 Farbige Kaltnadelradierung, signiert, datiert, numeriert,  
 bezeichnet, Roters R 231, 390 x 490 mm 1974

71 **Olevano Tagebuch**

Mappe mit Titelblatt, Roters R 123 a, Inhaltsverzeichnis, Roters R 123 b, und 7 Radierungen, alle signiert und nummeriert, Roters 123,1 bis 123,7, 197 x 250 mm 1964



71,1 Titelblatt



71,2 Inhaltsverzeichnis

71,3 14.6... auf dem Wege nach Subiaco



71,6 17.6. Schatten lagen über Hügeln

71,7 18.6. Die Linien von Olevano führen...



71,4 15.6... sieht man die Ebene von Latium

71,5 16.6. In den Sabinerbergen



71,8 19.6... Durch die Monti Lepini

71,9 20.6. Ein Sonntag mit Wolken

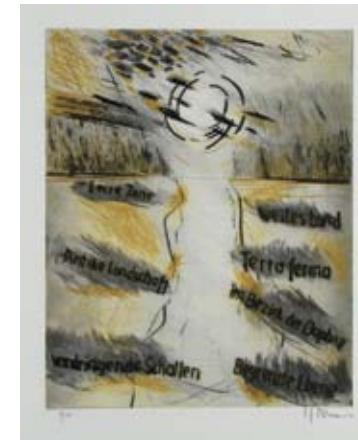


72 **Zwischen Traum und Leere**

Mappe mit Titelblatt, Kliemann R 296 a, Inhaltsverzeichnis, Kliemann R 296 b und 7 farbigen Kaltnadelradierungen, Kliemann 296,1 – 296,7, alle signiert, nummeriert „9/10“ und bezeichnet, 495 x 400 mm 1992



72,1 Titelblatt



72,2 Inhaltsverzeichnis



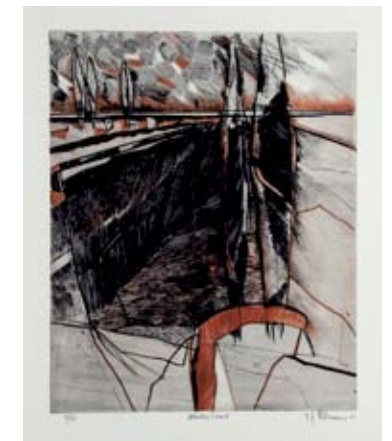
72,3 Leere Zone



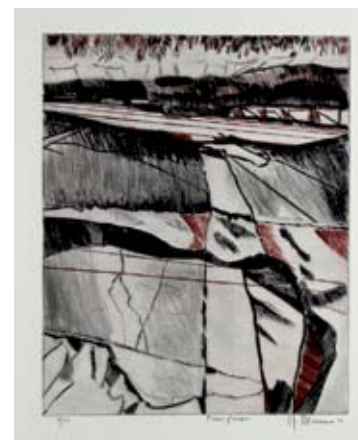
72,4 Antike Landschaft



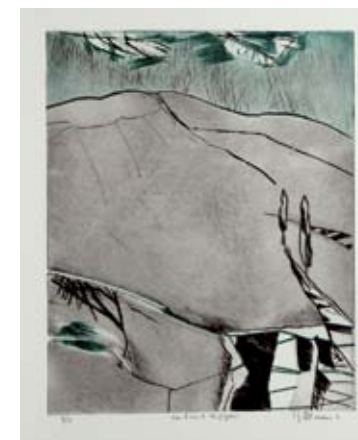
72,5 Vordringende Schatten



72,6 Weites Land



72,7 Terra ferma



72,8 Im Bezirk der Daphne



72,9 Begrenzte Ebene



- 73 **Die Frau des Potiphar sprach: „Lege dich zu mir“** (39,7)  
Farbholzschnitt auf Japan, signiert, num., R. Va 10,23, 270 x 206 mm 1961
- 74 **Und Lot wohnte mit seinen Töchtern in einer Höhle**  
Farbholzschnitt auf Japan, signiert, num., R. Va 10,12, 270 x 205 mm 1961



- 75 **Kauernde Frau** Holzschnitt, Handreibeindruck, handkoloriert, signiert, bez., R. H 5, 125 x 178 mm 1947



- 76 **Legender Akt** Farbholzschnitt auf Japan, Handdruck, signiert, datiert, numeriert, bezeichnet, Roters H 113, 100 x 270 mm 1962



- 77 **Porträt Will Grohmann**  
Lithographie, signiert, numeriert, bezeichnet, Roters L 8, 530 x 430 mm 1963
- 78 **Porträt Edwin Redslob**  
Kaltadelradierung, signiert, numeriert, Roters R 76, 370 x 270 mm 1960
- 79 **Porträt Edwin Redslob**  
Kaltadelradierung, Probedruck, signiert, bezeichnet, Roters R 79, 190 x 135 mm 1960



- 80 **Neujahrsglückwunsch für 1988**  
Farbholzschnitt, Handreibeindruck auf Japan, signiert, num., gewidmet, R. Vb 63, 230 x 140 mm 1987
- 81 **Neujahrsglückwunsch für 1989**  
Kaltadelradierung, koloriert, signiert, numeriert, gewidmet, Roters Vb 64, 182 x 92 mm 1988
- 82 **Zum Horizont**  
Farbradierung mit Bleistift überarbeitet, signiert, datiert, bezeichnet, Roters R 279, 248 x 100 mm 1988



- 83 **Neujahrsglückwunsch 1958/59**  
Kaltadelradierung, signiert, numeriert, Roters Vb 9, 77 x 170 mm 1958
- 84 **Neujahrsglückwunsch 1962/63**  
Kaltadelradierung, signiert, numeriert, Roters Vb 18, 80 x 198 mm 1962



85 **Strand bei Grado**

Aquarell über Bleistift, signiert, datiert, bezeichnet, fehlt bei Kliemann, 105 x 145 mm 1998



86 **Neujahrsglückwunsch 1955/56**

Farbholzschnitt, Handreibedruck, gewidmet, Roters Vb 5, 130 x 180 mm 1955



87 **Neujahrsglückwunsch für 1977**

Farbholzschnitt, Handreibedruck auf Japan, signiert, numeriert, bez., R. Vb 37, 170 x 240 mm 1976



88 **Neujahrsglückwunsch für 1979**

Farbholzschnitt, Handreibedruck auf Japan, signiert, num., gewidmet, R. Vb 47, 268 x 190 mm 1978



89 **Neujahrsglückwunsch für 1983**

Farbholzschnitt, Handreibedruck auf Japan, signiert, num., gewidmet, R. Vb 53, 180 x 110 mm 1982



90 **Neujahrsglückwunsch für 1981**

Farbholzschnitt, Handreibedruck auf Japan, signiert, num., gewidmet, R. Vb 49, 100 x 110 mm 1980



91 **Neujahrsglückwunsch für 1980**

Farbholzschnitt, Handreibedruck auf Japan, signiert, numeriert, gewidmet, Roters Vb 48, 165 x 185 mm 1979



92 **Neujahrsglückwunsch für 1987**

Farbholzschnitt, Handreibedruck, signiert, num., gewidmet, R. Vb 62, 400 x 200 mm 1986



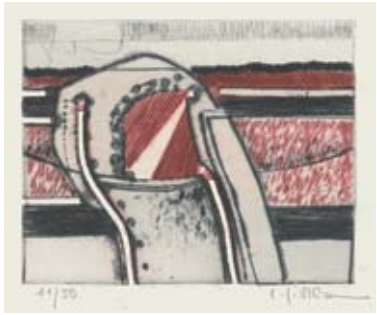
93 **Neujahrsglückwunsch für 1991**

Farbholzschnitt, Handreibedruck auf Japan, sig., num., gewid., R. Vb 66, 275 x 190 mm 1990



94 **Neujahrsglückwunsch für 1990**

Farbholzschnitt, Handreibedruck auf Japan, sig., num., gewid., R. Vb 65, 235 x 160 mm 1989



95 **Neujahrsglückwunsch 1968/69**

Farbige Kaltnadelradierung, signiert, nummeriert, gewidmet, Roters Vb 27, 100 x 120 mm 1968



96 **Neujahrsglückwunsch für 1993**

Kaltnadelradierung, signiert, nummeriert, gewidmet, Kliemann Vb 68, 80 x 100 mm 1992



97 **Neujahrsglückwunsch für 1986**

Kaltnadelradierung, koloriert, signiert, nummeriert, gewidmet, Roters Vb 58, 86 x 93 mm 1985



98 **Neujahrsglückwunsch für 1984**

Farbholzschnitt, Handreibedruck auf Japan, monogr., gewidmet, Roters Vb 54, 103 x 405 mm 1983



99 **Neujahrsglückwunsch für 1996**

Kaltnadelradierung, koloriert, signiert, nummeriert, bezeichnet, Kliemann Vb 77, 90 x 398 mm 1995



100 **Neujahrsglückwunsch 1963/64**

Kaltnadelradierung, signiert, nummeriert, gewidmet, Roters Vb 20, 100 x 160 mm 1963



101 **Neujahrsglückwunsch für 1994**

Kaltnadelradierung, signiert, nummeriert, gewidmet, Kliemann Vb 71, 70 x 167 mm 1993



102 **Neujahrsglückwunsch 1966/67**

Kaltnadelradierung, signiert, nummeriert, gewidmet, Roters Vb 23, 100 x 134 mm 1966



103 **Neujahrsglückwunsch 1964/65**

Kaltnadelradierung, signiert, nummeriert, gewidmet, Roters Vb 21, 90 x 200 mm 1964



104 **Neujahrsglückwunsch für 1982**

Farbholzschnitt, Handreibedruck auf Japan, sig., num., gewid., R. E 24, 160 x 160 mm 1981



105 **Neujahrsglückwunsch 1975/76**

Farbholzschnitt, Handreibedruck auf Japan, sig., dat., num., R. Vb 36, 110 x 103 mm 1975



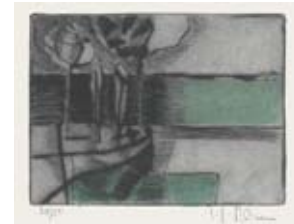
106 **Neujahrsglückwunsch für 1995**

Kaltnadelradierung, koloriert, sign., num., gewidmet, Kliemann Vb 75, 165 x 70 mm 1994



107 **Neujahrsglückwunsch 1969/70**

Farbige Kaltnadelradierung, signiert, num., gewidmet, Roters Vb 28, 98 x 145 mm 1969



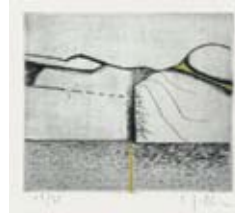
108 **Neujahrsglückwunsch für 1985**

Kaltnadelradierung, koloriert, signiert, num., gewidmet, Roters Vb 56, 66 x 90 mm 1984



109 **Neujahrsglückwunsch 1974/75**

Farbholzschnitt, Handreibedruck auf Japan, sig., num., gewid., R. Vb 34, 110 x 146 mm 1974



110 **Neujahrsglückwunsch 1973/74**

Farbige Kaltnadelradierung, signiert, num., gewidmet, Roters Vb 33, 90 x 103 mm 1973



111 **Neujahrsglückwunsch 1972/73**

Farbige Kaltnadelradierung, signiert, num., gewidmet, Roters Vb 31, 110 x 117 mm 1972



112 **Neujahrsglückwunsch für 1998**

Kaltnadelradierung, koloriert, signiert, num., gewidmet, Kliemann Vb 83, 81 x 172 mm 1997



113 **Neujahrsglückwunsch für 1992**

Farbholzschnitt, Handreibedruck auf Japan, sig., num., gewid., R. Vb 67, 80 x 192 mm 1991



114 **Neujahrsglückwunsch für 1997**

Kaltnadelradierung, signiert, nummeriert, gewidmet, Kliemann Vb 81, 67 x 170 mm 1996





115 **Ausstellungsplakat Galerie Rosen Berlin**

Farbholzschnitt, Handdruck, signiert, datiert, nummeriert, Roters Va 6, 550 x 440 mm 1958